

eTrader Pekao

Podręcznik użytkownika

Alerty



Pekao CDM
Centralny Dom Maklerski

Spis treści


1.	Opis okna	3
2.	Otwieranie okna	3
3.	Zawartość okna.....	3
3.1.	Widok Aktywne alerty	4
3.2.	Widok Historia nowowygenerowanych alertów.....	4
3.3.	Definiowanie nowych alertów	5
3.4.	Edycja alertu	7
3.5.	Menu pod prawym przyciskiem myszy.....	8
3.6.	Spełnienie warunku	8
4.	Ustawienia	9

1. Opis okna

Narzędzie **Alerty** umożliwia definiowanie własnych alertów, czyli tzw. alarmów pozwalających na bieżące monitorowanie stanu poszczególnych instrumentów. Wygenerowane alerty jest zgodne z czasem dostępności informacji, zgodnie z aktywnym pakietem notowań.

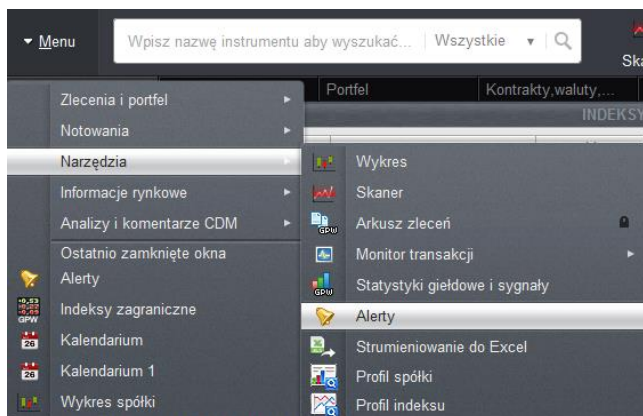
2. Otwieranie okna

Okno **Alerty** można otworzyć:

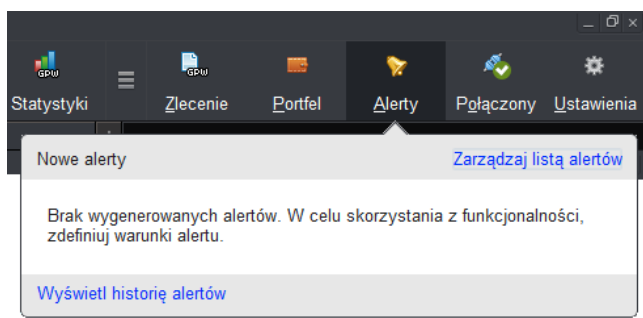
- z poziomu **Menu Głównego**, poprzez rozwinięcie listy **Menu** i wybranie opcji **Narzędzia**, a następnie opcji **Alerty**, sposób uruchomienia przedstawia Rys. 1 lub
- z poziomu **skrót** widocznego po prawej stronie **Menu Głównego**, po kliknięciu w **ikonę „dzwonka”** , sposób uruchomienia przedstawia Rys. 2.

Okno uruchomione w ten sposób umożliwi bezpośrednie przejście do opcji takich jak:

- **zarządzania alertami**,
- **zdefiniowanie warunków alertu**,
- **przejście do historii**.



Rys. 1. Otwarcie okna Alerty z poziomu Menu głównego.

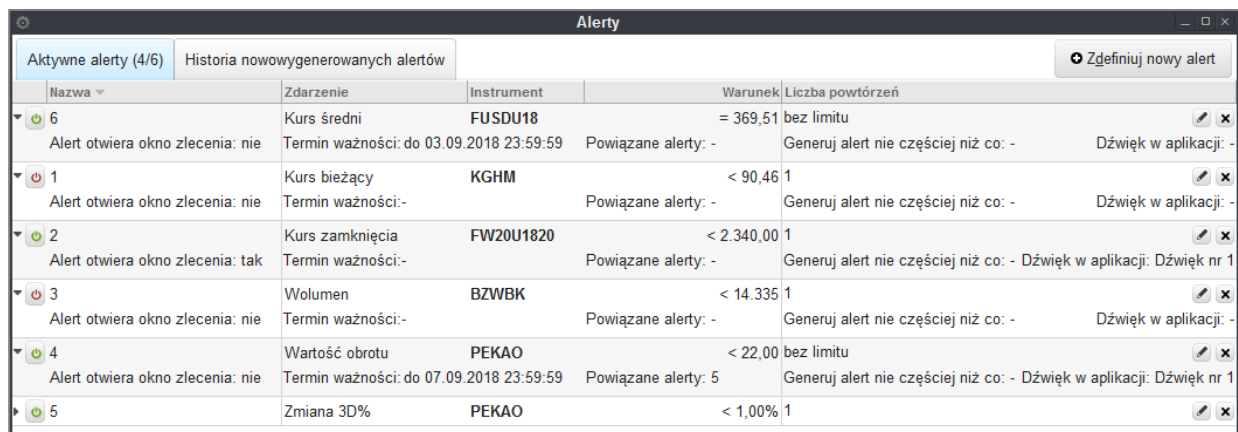


Rys. 2. Ikona dzwonka pozwalająca otworzyć okno Alerty.

3. Zawartość okna

Zawartość okna alertów składa się z następujących obszarów:

- paska do zmiany widoku z **Aktywne alerty** na **Historia nowogenerowanych alertów** – opcja umożliwiająca przełączenie widoku okna pomiędzy alertami, które zostały zdefiniowane, a tymi które już zostały zrealizowane.
- **listy z nazwą alertów** lub **listy nowogenerowanych alertów** w zależności od aktywnego widoku.




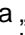

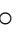

Nazwa	Zdarzenie	Instrument	Warunek	Liczba powtórzeń
6 Alert otwiera okno zlecenia: nie	Kurs średni Termin ważności: do 03.09.2018 23:59:59	FUSDU18	= 369,51	bez limitu
1 Alert otwiera okno zlecenia: nie	Kurs bieżący Termin ważności:-	KGHM	< 90,46	1
2 Alert otwiera okno zlecenia: tak	Kurs zamknięcia Termin ważności:-	FW20U1820	< 2.340,00	1
3 Alert otwiera okno zlecenia: nie	Wolumen Termin ważności:-	BZWBK	< 14.335	1
4 Alert otwiera okno zlecenia: nie	Wartość obrotu Termin ważności: do 07.09.2018 23:59:59	PEKAO	< 22,00	bez limitu
5 Alert otwiera okno zlecenia: nie	Zmiana 3D%	PEKAO	< 1,00%	1

Rys. 3. Okno alertów z listą zdefiniowanych alertów.


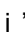
3.1. Widok Aktywne alerty

W oknie **Alerty** w pasku o nazwie **Aktywne alerty** (Rys. 3), znajduje się informacja o liczbie istniejących alertów (tzw. definicji alertów). W nawiasie pierwsza liczba informuje o liczbie aktywnych definicji alertów, druga zaś o liczbie wszystkich istniejących definicji alertów. Alerty generowane są tylko dla definicji, które mają aktywny status.

W tabeli znajdują się następujące dane:

- symbol „trójkąta”  umożliwi rozwinięcie lub zwinięcie szczegółów alertu,
- ikona „statusu”   znajduje się na początku każdego wiersza ze zdefiniowanym alertem. Kolor ikony informuje czy dany alert jest:
 - **aktywny** (kolor zielony ) czy
 - **nieaktywny** (kolor czerwony )

Kliknięcie na ikonę spowoduje zmianę statusu alertu na przeciwny.

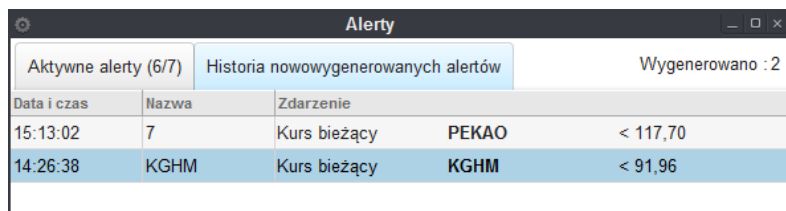
- **Nazwa** – w kolumnie prezentowana jest nazwa danego alertu utworzona przez użytkownika,
- **Zdarzenie** – w kolumnie prezentowana jest informacja o wybranej dziedzinie,
- **Instrument** – w kolumnie prezentowana jest nazwa instrumentu (wymagane w zależności od rodzaj wybranego zdarzenia),
- **Warunek** – w kolumnie prezentowany jest warunek (znak matematyczny) i podaną wartość zmiennej oraz informacja o powiązaniu alertów,
- **Liczba powtórzeń** – w kolumnie prezentowana jest informacja o liczbie powtórzeń alertu w ramach danej definicji. W przypadku zaznaczenia opcji **bez limitu** w polu pojawi się tekst „bez limitu”,
- ikony „ołówka”  i „iks”  – w kolumnie prezentowane są ikony, które służą odpowiednio do modyfikacji lub usunięcia alertu.

3.2. Widok Historia nowogenerowanych alertów

W widoku **Historia nowogenerowanych alertów**, w prawym górnym rogu okna znajduje się informacja o liczbie wygenerowanych zdarzeń (Rys. 4).

Poniżej znajduje się tabela z listą wygenerowanych alertów, w której prezentowane są następujące dane:

- **Data i czas** – w kolumnie znajduje się informacja o dacie i czasie wygenerowania alertu. Dla alertów wygenerowanych w danym dniu podawany jest tylko czas. Dane w kolumnie posortowane są od najnowszych do najstarszych.
- **Nazwa** – w kolumnie znajduje się informacja o nazwie, pod którą zostały zapiane parametry alertu.
- **Zdarzenie** – w kolumnie znajduje się informacja o podstawowych parametrach alertu (tzw. definicja alertu). Wyświetlane są elementy takie jak nazwa dziedziny, nazwa instrumentu, dla którego został wygenerowany alert, a także warunek i jego wartość.



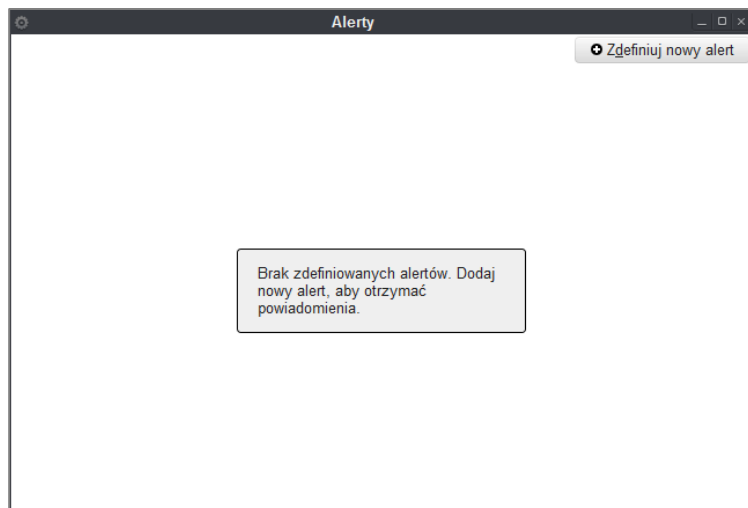
Aktywne alerty (6/7)		Historia nowowygenerowanych alertów		Wygenerowano : 2	
Data i czas	Nazwa	Zdarzenie			
15:13:02	7	Kurs bieżący	PEKAO	< 117,70	
14:26:38	KGHM	Kurs bieżący	KGHM	< 91,96	

Rys. 4. Lista wygenerowanych alertów widoczna w oknie Alerty.

3.3. Definiowanie nowych alertów

W przypadku nie posiadania ani jednego zdefiniowanego alertu w oknie pojawi się komunikat o treści **Brak zdefiniowanych alertów**. Dodaj nowy alert, aby otrzymywać powiadomienia (Rys. 5).

Aby dodać alert należy kliknąć na przycisk o nazwie **Zdefiniuj nowy alert**, co spowoduje otwarcie nowego okna **Dodaj nowy alert**.



Rys. 5. Komunikat o braku zdefiniowanych alertów.

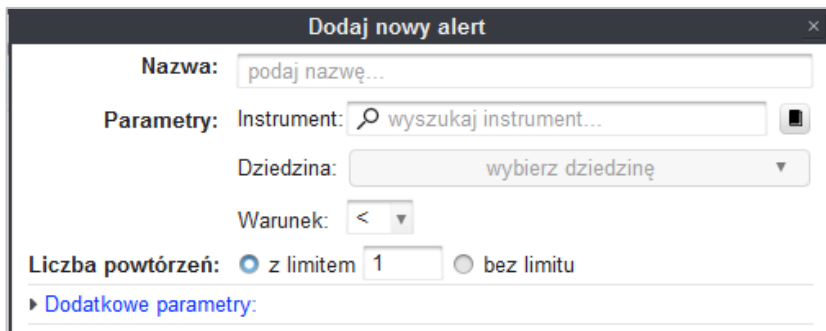
Aby dodać nowy alert należy zdefiniować następujące parametry (tzw. definicja alertu), widoczne w oknie przedstawionym na Rys. 6:

- **Nazwa** – w sekcji znajduje się pole do wpisania nazwy definicji. Nazwa alertu powinna być unikalna w stosunku do wszystkich definicji alertów.
- **Parametry** – w sekcji można określić właściwości alertu takie jak:
 - **Instrument** – w polu znajduje się informacja, dla którego instrumentu będzie generowany alert. Instrument można wyszukać za pomocą „wyszukiwarki lokalnej” poprzez wprowadzenie nazwy instrumentu lub za pomocą widocznej na końcu wiersza **ikony**

katalogu. Kliknięcie w ikonę spowoduje automatyczne otwarcie nowego okna o nazwie **Katalog instrumentów**. W obu przypadkach wyszukiwania można wybrać maksymalnie tylko jeden instrument.

- **Dziedzinę** – w polu znajduje się przycisk o nazwie **wybierz dziedzinę**. Po kliknięciu na przycisk i rozwinięciu drugiego poziomu, rozwinię się długa lista z katalogiem dodatkowych parametrów. Można wybrać tylko jeden parametr dla jednego alertu.
- **Warunek** – w polu znajduje się rozwijalna lista, z której można wybrać następujące warunki do spełnienia:
 - < (**mniejsze**) – aktualna wartość mniejsza od zadanej,
 - <= (**mniejsze lub równe**) – aktualna wartość mniejsza lub równa od zadanej,
 - = (**równe**) – aktualna wartość równa zadanej,
 - >= (**większe lub równe**) – aktualna wartość większa lub równa od zadanej,
 - > (**większe**) – aktualna wartość większa od zadanej,
 - <> (**różna**) – aktualna wartość różna od zadanej.

Z prawej strony listy z warunkami znajduje się **ramka z polem**, w której należy wpisać wartość względem, której będzie dokonywane porównanie aktualnej wartości do zmiennej. W zależności od typu alertu zmienną może być: **liczba**, **kwota**, odpowiednio do typu danej zmiennej, pojawi się pole edycyjne. **Liczba powtórzeń** – w sekcji znajduje się pole umożliwiające określenie jak często będzie generowany alert na podstawie ustalonych parametrów. Do wyboru są dwie możliwości. Zaznaczając opcję **z limitem**, obok pojawi się pole, gdzie należy wpisać liczbę powtórzeń. Po wygenerowaniu zdefiniowanej liczby alertów, status alertu zmieni się automatycznie na nieaktywny. Wybór opcji **bez limitu** będzie oznaczać brak ograniczeń, co do liczby wygenerowanych alertów, chyba że zostały ustalone inne parametry ograniczające, np. termin ważności alertu, wygaśnięcie instrumentu.




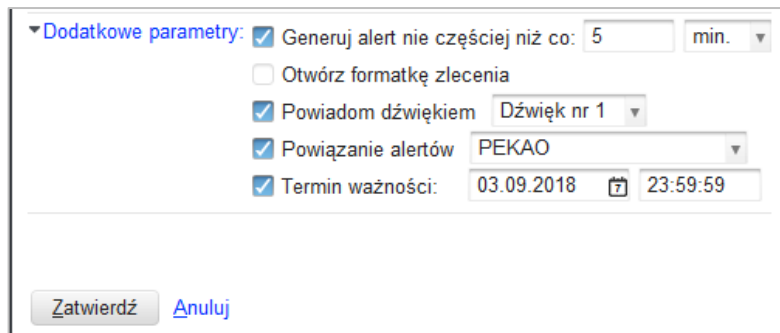
Rys. 6. Okno Dodaj nowy alert.

Poniżej obszaru do zdefiniowania parametrów znajduje się obszar **Opcje dodatkowe**, widoczny na Rys. 7. Po kliknięciu w link lub symbol „strzałki” widocznej z lewej strony, zostanie rozwinięta lista z dodatkowymi parametrami. Przy każdym parametrze znajduje się pole typu checkbox służący do aktywacji następujących opcji dodatkowych:


- **Generuj alert nie częściej niż co** – zaznaczenie pola umożliwia określenie ilości powtórzeń generowanych alertów w przedziale minutowym („min”) lub godzinowym („godz.”). Domyślnie ustawiona jest częstotliwość „min” minutowym. Generacja alertów dla określonych parametrów określonych w definicji odbywa się po przekroczeniu wartości w nim określonych,

Przykład: Jeśli został ustalony przedział np. „30 min”, oznacza to, że pomimo spełnienia parametrów w definicji alertów kolejny alert z tymi samymi warunkami zostanie wygenerowany najwcześniej po 30 min,
- **Otwórz formatkę zlecenia** – zaznaczenie opcji umożliwia automatyczne otwarcie okna **Zlecenie**, za pomocą którego można złożyć zlecenie,
- **Powiadom dźwiękiem** – zaznaczenie pola umożliwi wybranie tonacji sygnału dźwiękowego,

- **Powiązanie alertów** – zaznaczenie opcji umożliwia powiązanie alertu z innym alertem. Alert zostanie wygenerowany jedynie w sytuacji, gdy jednocześnie zostaną spełnione parametry określone w obu tych definicjach,
- **Termin ważności** – zaznaczenie opcji umożliwia określenie czasu, w którym alert będzie mógł zostać wygenerowany. Po zaznaczeniu pola należy podać początkową oraz końcową datę i czas. Domyślnie w polach z datą i czasem początkowym będzie uzupełniana wartościami bieżących daty i czasu, a dla daty i czasu końcowego wartościami datą bieżącą i czasem 23:59:59. Datę można również ustawić przy pomocy umieszczonego obok kalendarza, klikając myszą w ikonę „kalendarz” .



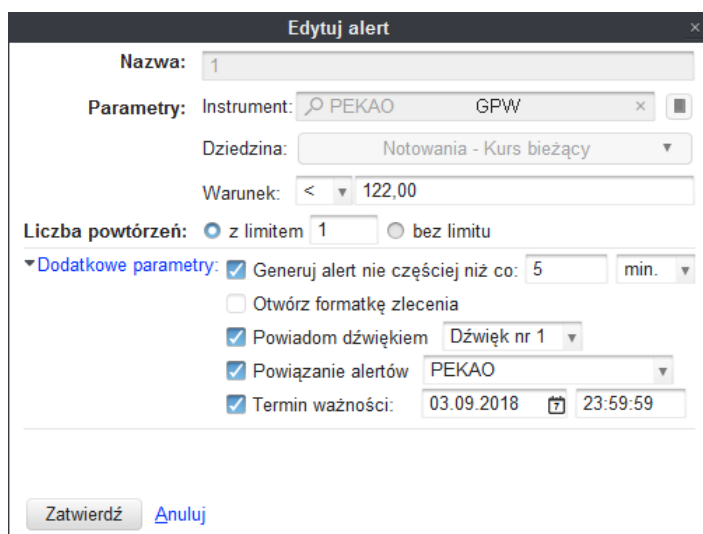
Rys. 7. Dodatkowe opcje dla alertów.

Na dole okna, o nazwie **Dodaj nowy alert**, znajduje się przycisk **Zatwierdź**, który w przypadku poprawnie wprowadzonych parametrów spowoduje zapisanie alertu. Kliknięcie na link **Anuluj** lub ikonę „iks”  w prawym górnym rogu okna, spowoduje zamknięcie okna bez zapamiętania ustawień.

3.4. Edycja alertu

Modyfikacja alertu wykonywana w oknie widocznym na Rys. 8, podobnie jak w przypadku definiowania nowych alertów. W trakcie modyfikacji nie będzie można zmieniać nazwy alertu oraz dziedziny. W przypadku alertu z ustawionym limitem powtórzeń, licznik wystartuje na nowo od momentu zapisu zmodyfikowanego alertu, zgodnie z nowymi ustawieniami. To samo dotyczy częstotliwości generacji alertów.

Modyfikacja zostanie zapisana, w przypadku poprawnie wprowadzonych parametrów. Zapis zmodyfikowanej definicji może spowodować ustawienie statusu alertu na aktywny, np. jeśli zmieniono ustawienie terminu ważności.

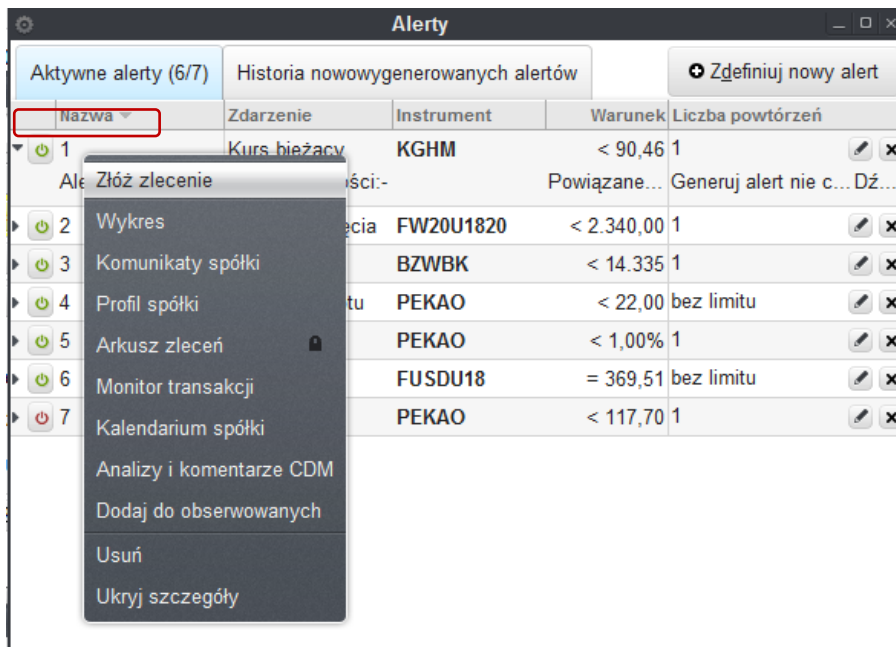


Rys. 8. Okno Edytuj alert (umożliwiający modyfikację alertu).

3.5. Menu pod prawym przyciskiem myszy

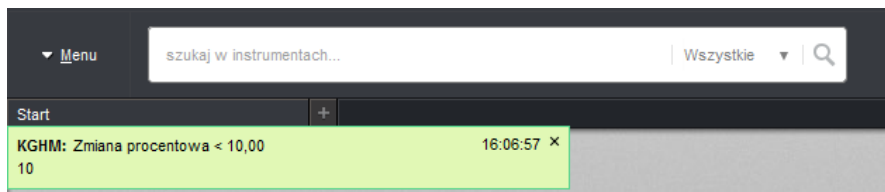
Po kliknięciu prawym przyciskiem myszy w wybranym wierszu alertu, wyświetli się menu, widoczne na Rys. 9, za pomocą którego można skorzystać z następujących funkcjonalności:

- **Złóż zlecenie** – otwiera okno Zlecenie,
- **Wykres**,
- **Komunikaty spółki**,
- **Profil spółki**,
- **Arkusze zleceń**,
- **Monitor transakcji**,
- **Kalendarium spółki**,
- **Analizy i komentarze**,
- **Dodaj do obserwowanych**,
- **Usuń** – kliknięcie spowoduje usunięcie zapisanego alertu,
- **Pokaż szczegóły** – kliknięcie spowoduje rozwinięcie szczegółów danego alertu.

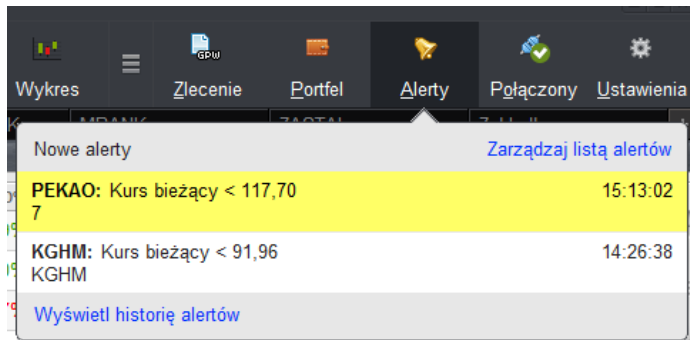


Rys. 9. Widok menu pod prawym przyciskiem myszy.

3.6. Spełnienie warunku




Rys. 10. Komunikat o spełnionym warunku alertu.



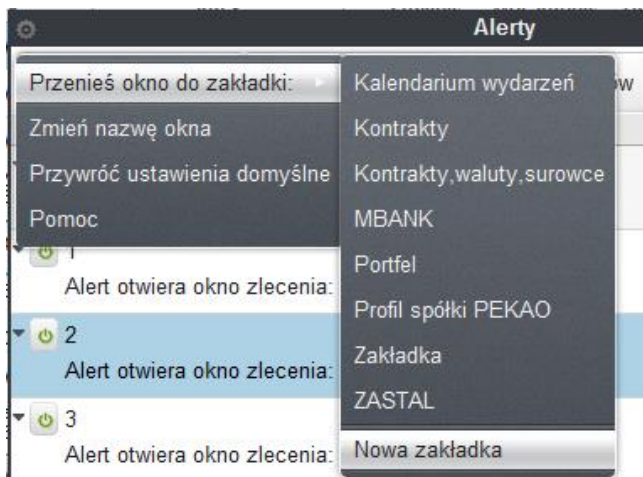
Rys. 11. Informacje o wygenerowanych alertach.

Jeśli spełnione zostaną zadane w alertcie kryteria, wtedy wyświetla się komunikat o spełnieniu warunku, widoczny na Rys. 10 i Rys. 11.

4. Ustawienia

Otwarcie okna **Ustawienia**  umożliwia dokonania modyfikacji w oknie Alerty. Menu ustawień złożone jest z następujących opcji, widocznych na Rys. 12:

- **Przenieś okno do zakładki** – opcja umożliwia przeniesienie okna do innej zakładki dostępnej na liście,
- **Zmień nazwę okna** – możliwość edycji nazwy okna. Zmiany zapisywane są po kliknięciu w ikonę „akceptacji”. W celu wyjścia z edycji, bez zmiany ustawień należy wybrać ikonę „iks”,
- **Przywróć ustawienia domyślne** – możliwość przywrócenia ustawień domyślnych do ustawień pierwotnych aplikacji. Po zatwierdzeniu zmiany wszystkie ustawienia dokonane w oknie zostaną utracone,
- **Pomoc** – opcja umożliwia wyświetlenie okna z podręcznikiem użytkownika.



Rys. 12. Widok ustawień okna Alerty.

Centralny Dom Maklerski Pekao S.A.
ul. Wołoska 18
02-675 Warszawa

Centralny Dom Maklerski Pekao S.A. prowadzi działalność na podstawie zezwolenia Komisji Papierów
Wartościowych i Giełd (obecnie: Komisja Nadzoru Finansowego).

www.cdmpekao.com.pl

801 110 502 (opłata za jeden impuls)

22 591 25 95 (opłata wg cennika operatora)